

# おいしだ

大石田町



新型コロナ緊急事態宣言が全国に拡大…P 2～3

民生委員は地域の相談相手……………P 4～5

副町長に花田淳氏が就任  
尾花沢市消防署大石田分署が完成！……………P 6

まちとしよ info……………P 7

ニュース玉手箱……………P 8～9

■表紙写真

大石田小学校入学式

4月7日に各小中学校で入学式が行われました。今年、新型コロナウイルス感染症拡大防止のため、マスクを着用した入学式となりましたが、大石田小学校では新1年生22人が温かく迎えられました。

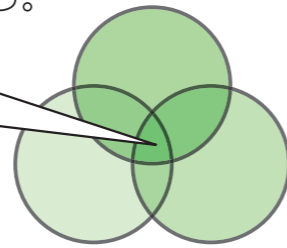
# 人にうつさないために私たちができること

## ○3つの密を避けましょう

新型コロナウイルスへの対策として、クラスター（集団）の発生を防ぐことが重要です。日頃の生活の中で次の3つの「密」が重ならないように工夫しましょう。

- ①換気の悪い**密**閉空間
- ②多数が集まる**密**集場所
- ③間近で会話や発声する**密**接場面

3つの条件がそろう場所は  
集団感染のリスクが高い！



## ○不要不急の外出は避けましょう

### ○手洗いとせきエチケット

- ①石けんを使って指の間やつめの先まで入念に手を洗いましょう。
- ②せきやくしゃみをする際は、マスクやティッシュ、ハンカチなどを使って口や鼻を覆い、飛沫により感染症を他人に感染させないようにしましょう。

**3密を避け、不要不急な外出を控え、  
1人1人がせきエチケットを守ることが重要！！**



# 相談窓口を開設しています

症状の有無にかかわらず不安に思う場合は…

### 新型コロナ相談窓口の連絡先

- ◆村山保健所 Tel **023-627-1100** (平日午前8時30分～午後5時15分まで)
- ◆厚生労働省 Tel **0120-565653** (土日祝日含む午前9時～午後9時まで)

感染が疑われる場合(以下の症状がある方)は…

- かぜの症状や37.5℃以上の発熱が4日以上続いている。
  - 強いだるさや息苦しさがある。
  - 発症者と濃厚接触
  - 海外から帰国直後 など
- ※高齢者や基礎疾患(糖尿病、心不全、呼吸器疾患など)がある方は、病状が2日程度続く場合。

### 新型コロナ受診相談センターの連絡先

- ◆Tel **0120-880006** (土日、祝日含む24時間)
- ※聴覚や言語に障がいのある方はファックスで受付しております※
- ◆ファックス **023-625-4294** (平日午前8時30分～午後5時15分まで)

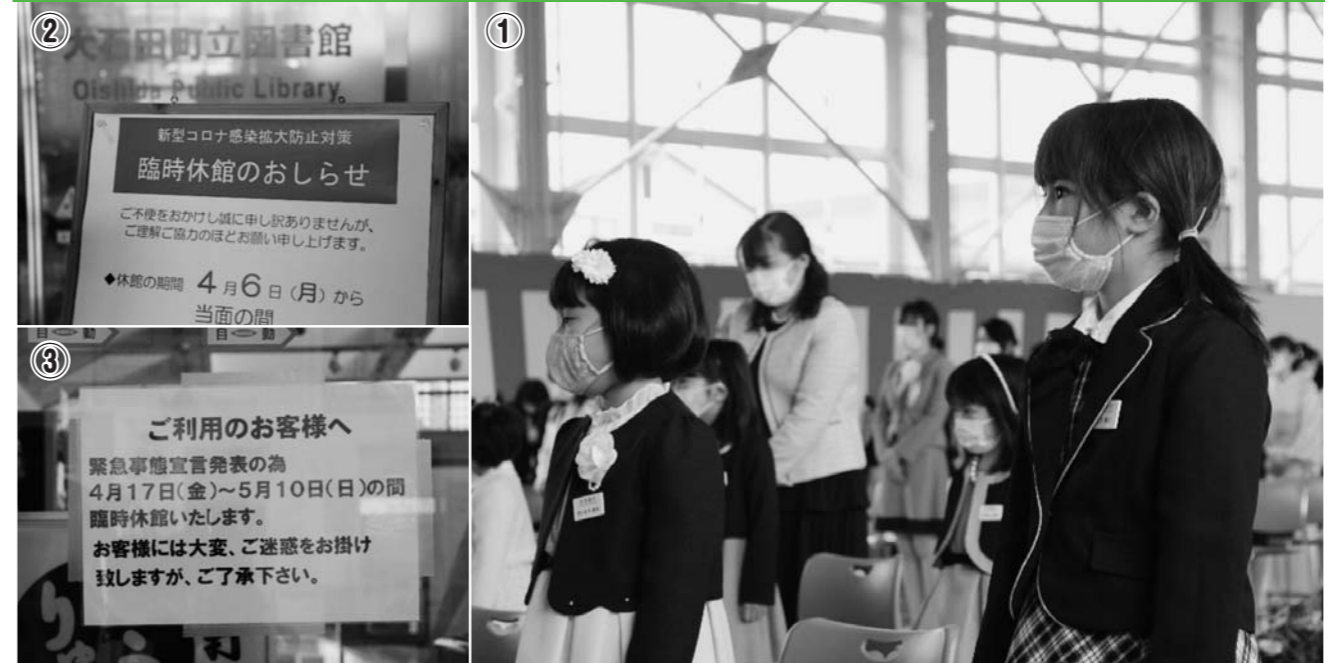
町のホームページをご覧ください

新型コロナウイルス感染症の情報も随時更新 <https://www.town.oishida.yamagata.jp/>

## 大石田町新型コロナウイルス感染症対策本部事務局

- 保健福祉課 保健医療グループ Tel 35-2111(内線170・171)
- 総務課 総務グループ Tel 35-2111(内線218)

# 新型コロナ緊急事態宣言が全国に拡大



①マスクを着用して開催された大石田小入学式 ②感染拡大防止のため臨時休館する町立図書館  
③緊急事態宣言発令により臨時休館するそば処ふうりゅう

## 暮らしはどうなる？

### ●不要不急の外出は控えましょう

医療機関への通院や、食料品などの買いだし、職場への通勤(テレワーク除く)など生活の維持に必要な外出はこれまでどおり行えますが、不要不急の外出は控えましょう。

### ●デマに注意！

不確実な情報(デマ)に惑わされたり、買い占め行為などせず、落ち着いた行動をしましょう。さらに、コロナウイルスに関連した特殊詐欺にも注意しなければなりません。

### ●大切な人を守るために慎重な行動を

自身が意図しないままに、他人に感染させてしまう事例が多く発生しています。あなたの大切な人を守るため、慎重な行動をお願いします。

## 緊急事態宣言を巡るこれまでの動き

1月16日	国内で初感染者確認
2月27日	安倍首相が小中高校などの春休みまでの臨時休校を要請
3月11日	世界保健機関(WHO)がパンデミック(世界的大流行)を表明
3月13日	改正特措法が成立。宣言発令が可能になる
20日	一斉休校要請の延長見送りを確認。大規模イベント開催は専門家会議の見解を参考に慎重対応を要請
24日	東京五輪・パラリンピックの延期決定
4月1日	日本医師会会長が緊急事態宣言の早期発令を要請
7日	安倍首相が東京、大阪など7都府県に緊急事態宣言政府が臨時議会で緊急経済対策を決定
16日	安倍首相が宣言の対象地域を全都道府県に拡大する

## 町の動き

2月28日	新型コロナウイルス感染症対策連絡本部設置
3月4日	新型コロナウイルス感染症対策本部設置
4月8日	町内小中学校において4月9日から22日まで臨時休業を決定
16日	小中学校の臨時休業を5月10日まで延長決定

※新型コロナウイルス感染症対策本部広報No.1～2まで発行、そのほか随時町HPにて情報更新中。



町内各地区を担当する

# 民生委員・児童委員を紹介します

困っている事や悩んでいる事がある方は、お近くの民生委員・児童委員にご相談ください。

◎皆さんの地域には担当の民生委員・児童委員がいます。 ◎民生委員・児童委員は安心して相談できるボランティアです。 ◎相談内容や秘密は守られます。

## 横山地区



有川千恵子さん  
(下宿・黒滝)



寺崎勝さん  
(上宿・坂ノ上)



高橋つねさん  
(来迎寺)



森待子さん  
(上ノ原)



伊藤美津子さん  
(田沢上・田沢下)



阿部弘悦さん  
(里)



村形貞雄さん  
(新山寺)



芦野桂子さん  
(小菅)

## 大石田地区



戸田良男さん  
(佐田町・緑町・桂木町)



羽賀礼子さん  
(四日町・横町)



佐藤里美さん  
(川端・二丁目・本町)



阿部榮さん  
(朝日町・栄町)



佐々木勇次さん  
(庚申町・井出)



長沢依子さん  
(仲通・八幡町)

※今宿・新町地区および愛宕町・南通地区は担当する委員が決まりましたら、改めてお知らせします。



村上茂美さん  
(東町・曙町)



星川淡紅子さん



安達良信さん

**全地区**  
主任児童委員は主に子どもの支援活動を行う委員です。

## 亀井田地区



芳賀義一さん  
(豊田)



鈴木善巧さん  
(鷹巣3)



村岡ふみ子さん  
(鷹巣1・鷹巣2)



大山作美さん  
(海谷)



早坂祐美子さん  
(岩ヶ袋)



菊地孝子さん  
(白鷺)



森敬吉さん  
(次年子)



青木由美子さん  
(大浦)



海藤恵子さん  
(駒籠)



井刈博子さん  
(川前)

# 民生委員・児童委員はあなたの地域の相談相手

● 児童福祉週間

5月5日(火)～11日(月)

● 民生委員・児童委員 活動強化週間

5月12日(火)～18日(月)

## 支えあう 住みよい社会 地域から

### 1 ご存知ですか「民生委員・児童委員」

「民生委員・児童委員」は「民生委員法」及び「児童福祉法」に定められ、厚生労働大臣に委嘱されたボランティアとして、地域住民の立場に立って、暮らしを支援する人です。

すべての「民生委員」は「児童委員」を兼ねており、子どもに関わる相談支援も行います。

「主任児童委員」という、主に子どもたちに関する支援活動を行う委員もいます。

### 2 気軽にご相談ください。

民生委員・児童委員は地域の皆さんの相談相手です。子育てに関すること、高齢者の介護に関すること、健康・医療に関することなど、生活の中で気になっていることがありましたらお気軽にご相談ください。

### 3 民生委員・児童委員はあなたの相談内容の秘密を守ります。

民生委員・児童委員には守秘義務があります。地域の皆さんから受けた相談内容の秘密を守ります。個人情報やプライバシーの保護に配慮した支援活動を行います。

### 4 皆さまを支援するサービスをご紹介します。

地域にお住まいの皆さんの心配ごとなどを解決するために、専門機関や福祉サービスなどを紹介します。また、皆さんと行政のパイプ役や調整役を務めます。

### 気がかりなこと、お気軽にご相談ください

民生委員・児童委員は月一回の一人暮らし高齢者世帯への訪問などの地域の見守り活動のほか、老人ホームなどでの清掃活動や、にっこひろばにも参加し、地域の方々や子どもたち、保護者とも積極的に関わっています。

ご自身のことはもちろん、近所に困っている方がいるときなども、お気軽にご相談ください。社会福祉協議会や地域包括支援センター、行政などと連携して、困りごと解決のお手伝いをします。また、秘密は堅く守られますので、安心してご相談ください。



町民生委員児童委員協議会  
会長 井刈 博子さん

### 共に支えあい、安心・安全な生活を送ることができる社会を目指して

民生委員・児童委員は、100年を超える歴史のなかで、心配ごとや困りごとがある人や家庭に寄り添い、関係機関につなぎ、見守り活動を行ってきました。

赤ちゃんからお年寄りまで、みなさんが安心して暮らし続けることができる地域づくりに向けて、日頃の繋がりを大切にし、これからも地域の福祉増進のため、見守り活動を中心に様々な活動を行ってまいります。



水明苑での清掃活動

←老人クラブ連合会レクリエーション大会の運営に協力



民生委員

■保健福祉課 福祉グループ TEL 35-2111 (内線133)

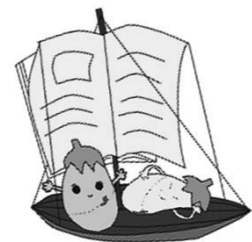


# まちとしよ

～大石田町立図書館 information～

☎電話 / 35-3877

公式HP / <http://niji.town.oishida.yamagata.jp/library/index.html>



“みんなでのりきろう”

## ■臨時休館について

新型コロナウイルスの感染拡大防止のため、4月6日（月）から当面の間、臨時休館としております。利用者の皆様にはご不便をおかけしますが、ご理解とご協力を賜りますようお願い申し上げます。

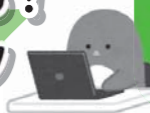
最新の開館情報については、図書館公式ホームページをご覧ください。か、図書館までお問い合わせください。



## ■休館中にご利用いただけるサービスについて

- ① 返却ポスト . . . . . 虹のプラザ正面出入口脇のポストに本を返却してください。
- ② Webページの利用（蔵書検索・予約）
- ③ 調査相談（レファレンスサービス） . . . 電話・郵送・ファックス・メールにてお申込みください。

## Webから利用できる！ 学習支援コンテンツ



図書館では、読書に関する情報だけではなく、様々な学びをサポートする情報を提供しています。おうちで楽しめるコンテンツについて、リンク集などをホームページでまとめているので、この機会にぜひ活用ください。

### ① 文部科学省「子供の学び応援サイト～臨時休業期間における学習支援コンテンツポータルサイト～」

学校や教科・科目等ごとに、学習支援コンテンツへのリンクや、活用の工夫例等が紹介されています。

■ URL [https://www.mext.go.jp/a\\_menu/ikusei/gakusyushien/index\\_00001.htm/](https://www.mext.go.jp/a_menu/ikusei/gakusyushien/index_00001.htm/)

### ② 国立民族学博物館「おうちでみんぱく」

パソコンやスマートフォンをつかって、国立民族学博物館（みんぱく）の展示場を見学できます。展示物のぬりえやみんぱくの研究者たちが書いたこども向けの記事もあります。

■ URL <https://www.minpaku.ac.jp/museum/news/ouchi>

## 今月は、どの本を読む？ 今月は図書館の所蔵本からおすすめの作品を紹介します♪



「寅さん」の映画には、だんご屋“とらや”の家族の団欒と明るい会話と笑いがある。そんな「国民的映画」はどのように生まれたのか？ 「男はつらいよ 誕生秘話から、渥美清の知られざるエピソード、「山田洋次監督論」から作品解説まで盛り沢山の一冊です。

『男はつらいよ 50年をたどる。』

（都築 政昭著、ポプラ社刊）



「同じ材料で作ったのに前と同じ仕上がりにならなかった」「レシピ通りに作ったのにスポンジがふくらまない…」そんなお菓子作りの初心者さんでも大丈夫！この本では、道具や材料について一から教えてくれます。この春は、どら焼き、いちご大福、わらびもちなど、和のおやつ作りにチャレンジしてみたいかたがでしょうか。

『小さなパティシエのためのお菓子 Book 3』

（松本 美佐著、教育画劇刊）

第1回議会臨時会において副町長人事案が承認を受け、花田淳氏が副町長に就任しました。花田氏は国の地方創生人材支援制度により農林水産省から派遣され、4月1日から副町長として勤務しています。

## —あえて“ヨソモノ”視点からの町づくりを—

このたび、4月1日付で副町長に就任しました。

私にとって大石田町は、十数年前にスイカオーナーとして3年間、家族4人で宮城県の自宅から春と夏に訪れたゆかりのある町です。当時の町長をはじめ町の皆様に大変お世話になり、今でも家族一人ひとりの心にその楽しかった思い出が深く残っております。このたびの大石田町への赴任を告げると、「すごい縁だね」と言って喜んでくれました。

私の使命は、あえて“ヨソモノ”として町を見て、町の皆様からよく話を聞きながら、皆様と一緒に町づくりを進めていくことです。

今はまだ車のない生活をしています。歩くと町がよくわかります。今まで見たことがない床が高くて大きい家や古い蔵がたくさんあります。最上川の流れは時を忘れさせます。芭蕉や茂吉が今そこにいるようです。時空を超越した心地よさに涅槃像は思わず眠りに陥ったようです。

もちろん、そばは天下一品です。一緒に出てくる漬物はそれだけでも売れると思います。自然薯は食べた瞬間に元気になりそうです。

大石田町には、ひっそりと隠れている宝物がたくさんあるような気がします。それを町の強みとしてさらに町のために活用できないか。十数年前、楽しい思い出を作ってくれた大石田町そして町民の幸せのために、全力を尽くして頑張りたいと思いますので、どうぞよろしくお願いいたします。



### プロフィール

宮城県多賀城市に妻と子を残し単身赴任中。  
趣味は家庭菜園、妻との散歩(でした)。

# 副町長に花田淳氏が就任

## 地域防災の拠点施設

# 尾花沢市消防署大石田分署が完成！

新しい尾花沢市消防署大石田分署が朝日町地内に完成し、3月27日（金）に竣工式が行われました。新しい大石田分署は、トレーニングルームや食料などの備蓄倉庫を備え、敷地内には消防団の操法練習のための敷地が設けられています。

式では村岡町長が「新しい施設を拠点に安心安全なまちづくりを進めたいとあいさつし、参加した消防団幹部などが玉串を捧げ防災への決意を新たにしました。



1



2



3

- 1 / 新しい大石田分署外観
- 2 / 毛布や食料などの備蓄倉庫。
- 3 / 上空からの写真。建物北側には消防団が操法練習を行える敷地が確保されています。





## 小中学校へマスクを ライオンズクラブが寄贈

**大** 石田ライオンズクラブ(吾妻聡会長)が、4月20日に役場を訪れ、マスク3,000枚を町教育委員会に寄贈しました。これは、新型コロナウイルス感染拡大により、学校も臨時休業する中で、生徒や児童に病気に負けず元気にすごしてもらいたいとの思いで寄贈されたものです。

寄贈されたマスクは学校をとおして生徒や児童、教職員に配布されます。大変ありがとうございました。

## 子どもたちの交通安全を願って

**ト** ヨタライン株式会社(齋藤和博会長)さんが4月3日(金)に役場を訪れ、通学用黄色帽子70個を町教育委員会に寄贈しました。これは町内の子ども達に通学時によく目立つ黄色の帽子をかぶってもらい、子どもが関係する交通事故を防ごうと、運送業を営む齋藤さんが自社の交通事故防止の啓発も兼ねて毎年寄贈しているもので、今年で20回目の取り組みとなります。

寄贈された帽子は各小学校で4月7日(火)に行われた入学式にあわせて新1年生に配られました。毎年、大変ありがとうございました。



## 小中学校生へ手作りの布製マスクを いこいの会が寄贈

**福** 社ボランティアいこいの会が、町内の全小中学校生(約450人)に手作りの布製マスクを寄贈しました。マスクは、生地を4層に重ねて厚みを持たせているほか、立体的な縫製にする等工夫を凝らしたもので、一つ一つていねいに作られています。メンバーの高橋智子さんは「子どもたちに病気に負けないで元気に遊んで勉強してほしい」と話していました。大変ありがとうございました。



## 町民の健康を願って

**大** 石田町建設業協会(佐々木恵一会長)さんが4月20日に役場を訪れ、この日目録が手渡されました。これは、新型コロナウイルスの感染拡大が進む中で、町の業務に役立ててもらいたいと非接触型体温計を寄贈されたものです。

寄贈された体温計は各窓口や、町内の小中学校に設置され、来庁される町民の検温などに活用される予定です。大変ありがとうございました。



## 交通安全指導員による自転車教室

**交** 交通安全指導員による自転車教室が4月11日(土)に豊田地区で行われ、豊田地区と川前地区の小中学生13人と保護者が安全な自転車の乗り方を学びました。

町の交通安全指導員会では、雪が解けて小学生の自転車利用が増えるこの時期に各地区で教室を開催しています。教室では、はじめに二藤部慶太指導員(四日町)と遠藤好和指導員(仲通)が、自転車に乗る前に左右前後を確認することや、ヘルメットのあごひもの長さをしっかり調整することなどを説明。続いて、子どもたちは自分の自転車のサドルの高さなどを確認したあと、指導員や保護者が見守るなか左右確認をしっかり行って自転車にまたがり、正しい乗り方を確認していました。

## 町民にマスクを 大亀頭会が寄贈

**大** 亀頭会(佐々木正美会長)さんが4月20日に役場を訪れ、マスク7,000枚を町に寄贈しました。

これは、新型コロナウイルス感染拡大により、マスク不足が進む中で、町民の健康を願って1人に1枚のマスクを届けたいとの思いで寄贈されたものです。

寄贈されたマスクは今後各家庭に配布されます。大変ありがとうございました。







# 火災を防げ!

消防団員らが火の用心を呼びかける春の火災予防運動が4月9日(木)から22日(月)までの2週間にわたり行われました。初日の9日には役場正面玄関で春季火災予防運動キャラバンの出発式が行われ、三浦清孝団長をはじめ町消防団員や尾花沢市消防本部の職員などあわせて約40名が参加しました。

出発式では三浦団長が「春は空気が乾燥して野火など火災が起こりやすくなるので、しっかり防火の啓発活動を行っていききたい」と決意を話しました。その後団員らは各班の車両に乗り込み、各地区で防火標語のビラを配って防火を呼びかけていました。

# そば打ち指導者に新たに3人が認定



そば打ち指導者認定証の交付式が3月30日(月)に役場応接室が行われ、3人の方に認定証が交付されました。今回新たに認定されたのは遠藤忠男さん(新山寺)、阿部政彦さん(東町)、菊池靖男さん(東根市)の3人。「そば打ち指導者」は大石田町そばの里推進協議会が伝統のそば打ち技術の継承と向上を目的に認定しているもので、今回の3人を含め25人が指導者に認定されています。3人は今後、町民そば打ち教室などでそば打ち指導に当たります。

# 贈り物をありがとう

## 各小学校へ

○トヨタライン株式会社(通学用帽子70個)

## 大石田北小学校へ

○株式会社 佐々木建設(校章入り証書盆、折り畳み式指揮台)

## 大石田南小学校へ

○仁藤鉄筋株式会社(朝日写真ニュース1年分)

○J Aみちのく村山大石田地区女性部・大石田宮農センター(花苗200本)

○小内英徳 氏(花苗200本)

○横尾英一郎 氏(グランドピアノカバー、ピアノ補助キャスター)

○令和元年度6年生保護者一同(加湿空気清浄器2台)

## 大石田小学校へ

○有路 恵 氏(雑巾30枚)

○木村美佐子 氏(雑巾150枚)

○有限会社一二三建設工業(朝日写真ニュース1年分)

○J Aみちのく村山大石田地区女性部・大石田宮農センター(花苗200本)

○大場洋一 氏(パワープロジェクター、プロジェクターケース、赤色レーザープレゼンテーションリモート)

## 大石田中学校へ

○有路 恵 氏(雑巾22枚)

○株式会社 うろこや総本店(朝日新聞ニュース1年分)

○東海林清子 氏(電子レンジ1台)

○国士舘大学同窓会 山形県支部(生徒用図書)

○J Aみちのく村山大石田地区女性部・大石田宮農センター(花苗200本)

○大石田中学校第10回卒業生一同(プロジェクター1式)

○創立10周年記念事業実行委員会(バスクラリネット1台)

昨年4月から令和2年3月までの間に、町内の小中学校へ温かな善意が送られました。大変ありがとうございます。

# 死亡事故ゼロ1,551日目

(4月15日現在)

## 大石田町の交通事故発生状況

(令和2年1月1日~4月15日)

●発生件数 4件 (+2件)

●負傷者数 4人 (+1人)

●死亡者数 0人 (0人)

※( )は前年比



毎月1日は「大石田町民交通安全行動の日」

## !注意!

バイクや自転車の運転ミスによる交通事故が発生しています。

スピードを控えて「しっかり止まってはっきり確認」を実践しましょう。

## 5月の主な行事予定

日	行事予定
7(木)	母子健康手帳交付・健康相談/午後1時30分/役場相談室
10(日)	消防団辞令交付式/午後1時/役場3階大会議室
12(火)	かもしかクラブ開講式/午前9時30分/大石田保育園
13(水)	かもしかクラブ開講式/午前9時30分/ふたば保育園
	心配ごと相談/午後1時30分~午後4時/社会福祉協議会
14(木)	かもしかクラブ開講式/午前9時30分/ふたば横山保育園
18(月)	母子健康手帳交付・健康相談/午後1時30分/役場相談室
25(月)	農業委員会総会/午前10時/役場大会議室
27(水)	無料法律相談(要予約)/午後1時30分~午後4時/社会福祉協議会

※都合により日程が変わる場合もありますので、事前にお問い合わせください。

## 日曜・休日急患の当番医

5月 診療時間：午前8時30分~午後5時

日	当番医院名	電話
3(日)	尾花沢病院	(23)3637
4(月)	尾花沢市中央診療所	(23)2010
5(火)	清治医院	(23)2125
6(水)	吾妻クリニック	(35)2021
10(日)	加藤クリニック	(22)9877
17(日)	神林内科小児科医院	(35)2202
24(日)	後藤医院	(35)2034
31(日)	おくやま内科医院	(24)0980

家族の健康管理に気をつけて

# あなたの文芸欄

## 短歌

この春は桜の花見ままならずコロナの影響いつまで続く廊下にて二人の曾孫鬼ごっこにぎはひをれど訳ありならば野良猫は大福つぶした格好で陽当る軒で昼寝をしたり死者の貴女を偲ぶこの間も時は流れ笹舟は滝に向かひ進める録画した恋愛ドラマを珍しく夫と見つっ萌を語らうこの春も花見謳歌の夫人とぞ「外出自粛」の国民よそに親愛の友の裏切り罵り受けぬ新型コロナけふも拡がる目に見えぬおそろしきもの原発の放射能汚染とコロナウイルス風花が降りて忽ち解けてゆく廂の屋根に

## 俳句

糸桜垂枝ゆれて映の宿  
戦争をくぐりて令和雪下ろし  
手作りの春のマスクは喜ばれ  
スケジュールコロナで空いた花卯月  
茶を立てるうば二人のひなまつり  
花の景コロナのこわさに静もりし  
駒籠水取・野後跡にて  
古の喧騒今や朝霞  
持福寺にて  
老僧や時を馳走の春田畦  
乗松寺にて  
かたくりに守られ茂吉歌碑宙へ  
乗松寺にて  
茂吉墓を守る猫客に大あははて  
新コロナ禍春過ぐ今も居据はりて  
異常気象正そと目射る黄水仙  
蔵の軒下わが場所と桜草  
乗松寺にて  
門前に椿一輪お出迎へ

海伊社 富小 小鈴 八鈴  
藤藤 櫻玉 関木 欽木  
忠哲 匠榮 春祐 多喜  
男夫 一太郎 歌子 喜子 智恵美

今岩駒 迷時 大鷹 星土 高木 柏五 青  
波が 惑海 空雛 川屋 橋村 倉隆 ミ  
雌吉 至禮 舞巢 紀忠 満喜 ヤ 隆 ミ  
伏 泉峰 極葉 曾立 一郎 子徹 喜子 子 子 子 子 子 子

別冊

# おいしだものがたり

## ～町内文化財編～

資料館では4月18日より「金山平三展」を開催予定でしたが、現在休館となっております。そこで今回は町内にある貴重な文化財を紹介いたします。

### ●山形県指定天然記念物 向川寺の大カツラ

黒瀧山向川寺は永和三年（1377）曹洞宗の名僧大徹宗令による開山と伝わる古刹で、東北における曹洞宗の一大拠点として、開創以後末寺・孫寺数百を有する中本山になりました。江戸時代には松尾芭蕉も向川寺を参詣しており、齋藤茂吉もまた、たびたびこの場所を訪れては多くの歌を詠んでいます。

向川寺境内にある大カツラの木は大徹禪師のお手植えと言われ、それが開山と同時期だとすると樹齢600年を優に越える老木です。根周りが8メートル以上、高さも30メートルを超える巨木で、さらに根元から上部まで幹が一本に伸びる単幹状のすがたをしています。

この木は小高い土手の崖際に生えていますが、巨木にとって急な斜面に立つだけでも、幹や根に大きな負荷がかかるものです。この斜面は断続的に地滑りがあったのでしょうか、その根は大きくむき出しになっています。このようなストレスに幾度もさらされてきた結果が、カツラ自身には刻まれています。外側からも所々に腐朽が見られ、根元のウロから内側を覗き込むと、木の上部に光が見えます。つまり木の中心部が腐食により全くの空洞になっているのです。

そんな満身創痍ともいえる大カツラですが、毎年葉を茂らせ、豊かな姿でいられるのは何故でしょうか。その秘密もまた、この木の形状が教えてくれます。木の根元付近はゴツゴツとした触手のような、太い血管のようなもので覆われています。これは「不定根」という、弱った植物が本来の発生場所ではない幹から生じさせた根で、生命維持や樹勢を回復させる自己防衛機能の一つといわれています。大カツラに生えた何本もの太い不定根からは、過酷な環境に抗い、生き残ってきた逞しい生命力が見て取れます。

実はこの大カツラには、桜が咲くのをご存知でしょうか。カツラは4月頃小さな赤い花を付けますが、その花のことでなく、正真正銘の桜が咲くのです。というのも、このカツラの木の主幹上部に、一本の桜の木が、あたかも挿し木された枝のように生えているためです。夏は葉に覆われ見えませんが、葉が落ちると樹皮の違いがはっきりとわかります。花の時期ならその違いはさらに明確です。

種明かしをすれば、枝が腐食し土状になった部分に、鳥によって運ばれた桜の種が発芽定着したものだと思います。しかし、赤く色づいたごく小さな無数のカツラの花の中、薄桃色の空間が浮き上がる様子は、まるで異界に迷い込んだような気分させてくれます。また厳しい生育条件に身を置きながらも生き残った姿や、自らの体の一部を朽ちさせることが桜という新しい生命を根付かせたという事実を思うと、向川寺という場所柄、単なる偶然ではない何か深い因縁を感じずにはいられません。



### 楽がき帳

4月から広報担当となりました。わかりやすい広報誌を目指しますので、どうぞよろしくお願ひします。

さて、県内でも新型コロナウイルス感染症の拡大に歯止めがかからない状況ですが、先日取材のために、大石田小の入学式にお邪魔しました。対策のため、出席者全員がマスクを着用した異例の式になりましたが、先生の呼びかけで子ども達が元気に返事をする姿に私も元気をもらいました。一日も早く終息し、皆が平穏な日々を送れることを願ひばかりです。

(松田)

町の人口		令和元年度中の異動	
令和2年4月1日現在		H31.4.1～R2.3.31	
世帯数	2,344人 (-3)	+ 1戸	
総人口	6,870人 (-40)	- 198人	
男	3,367人 (-24)	- 105人	
女	3,503人 (-16)	- 93人	
(3月中の異動)		(令和元年度中の異動)	
H31.4.1～R2.3.31		H31.4.1～R2.3.31	
出生	2人	転入	16人
出生	26人	転入	116人
死亡	10人	転出	48人
死亡	149人	転出	182人